

1. wyjąć schody z opakowania i zapoznać się z załączonym osprzętem.
2. dostarczane schody przeznaczone są zawsze dla głębokości zbiornika 1500 mm. jednak przy głębokości zbiornika poniżej 1200 mm można zaznaczyć żądaną wysokość w dolnej części schodów, a następnie przyciąć do oczekiwanego wymiaru (za pomocą tarczy flex do kamienia i tworzywa).
3. szynę o profilu u, wchodzącą w zakres dostawy, położyć na płycie betonowej w miejscu, gdzie mają znajdować się schody (szyna o profilu u jest przednią krawędzią schodów).  
uwaga: szyna jest trochę krótsza od schodów należy zatem podać wymiar uprzednio zmierzonej szerokości schodów.
4. zamocować szynę za pomocą dostarczonych kołków i przykręcić do betonowej płyty, posługując się gotowymi otworami w szynie.
5. umieścić schody w szynie.
6. podpory = 2 sztuki, podeprzeć od tyłu i wyśrodkować.
7. położyć z tyłu schodów w szynie podkładki dystansowe z tworzywa (na każdą śrubę mocującą).
8. za każdą podkładką dystansową wbić klin i przytrzymać za pomocą śruby (takie same śruby jak do listwy zaciskowej 6 x 30).  
za pomocą podpór jeszcze raz ustawić schody w pozycji równowagi, podpory od dołu przymocować kołkami (wywiercić otwory także u góry przy podporach na śrubę czy gwóźdź i zamocować podpory również w górnej części celem uniknięcia dużego nacisku betonu).
10. boczne mocowania kołnierzy należy wykonać indywidualnie na miejscu montażu w zależności od konstrukcji zbiornika.
  - a. zwykłą stalową ścianę można zamocować na śruby lub nity w przedniej jej części obok listwy zaciskowej.  
lub
  - b. stalową ścianę przykręcić do bocznych kołnierzy za pomocą kątownika  
lub
  - c. przymocować elementy z tworzywa do bocznej ściany.  
lub
  - b. zamocować elementy styropianowe za pomocą długich gwintów do bocznych kołnierzy (w dostawie), zamocować wykorzystując gotowe otwory w kołnierzach, całą długość na zewnątrz, żeby wniknęły w styropian i by tam zostały połączone za pomocą zbrojenia!  
lub
  - e. zbiornik betonowy zamocować za pomocą długich gwintów przy każdej fudze po bokach kołnierza schodów.

elementy połączeniowe b + c są indywidualne i muszą być dostarczone przez użytkownika.

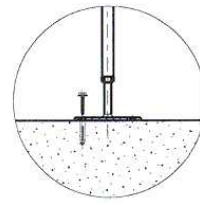
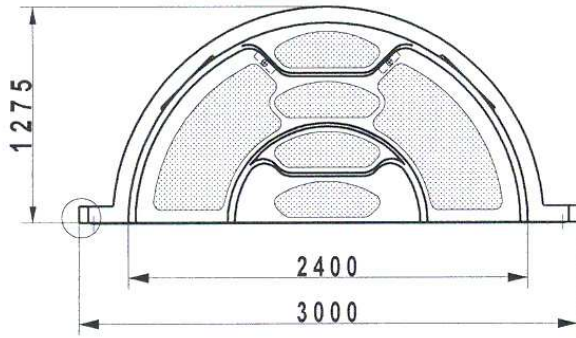
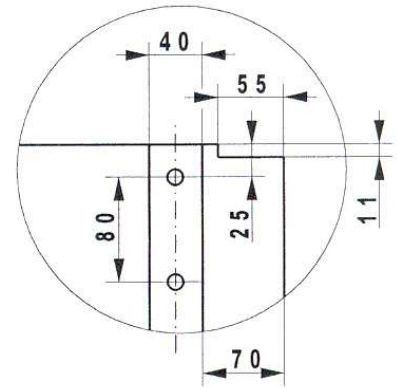
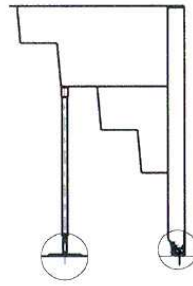
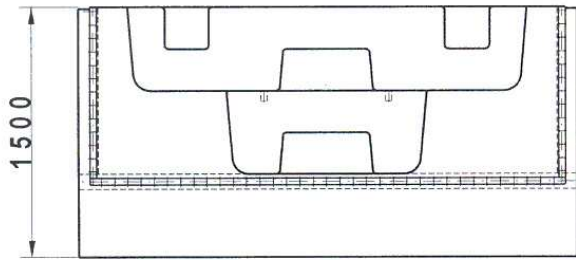
11. schody całkowicie zalać z tyłu betonem.

### montaż folii

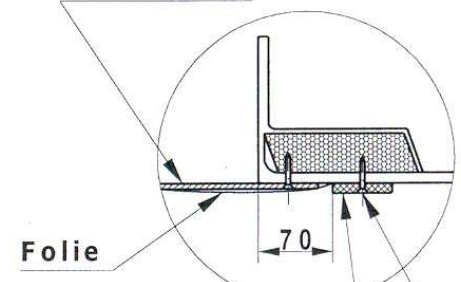
1. przed montażem folii zdjąć listwę zaciskową i oznaczyć ją tak, by dokładnie tak samo ją przymocować i by otwory odpowiednio pasowały.
2. przykleić dostarczony pasek piankowy w to miejsce, gdzie zamocowana była listwa w osi ponad otworami.
3. podczas montażu folię naciągnąć również przed przednią częścią schodów, mocując drewnianą listwę z przodu u góry, o którą można będzie zahaczyć folię!
4. napiąć folię, nalewając niewielką ilość wody i naciągając folię na dnie tak, by nie powstawały zmarszczki.
5. ponownie przykręcić listwy zaciskowe i wcisnąć pod nie folię ku schodom.
6. podczas przykręcania listwy zaciskowej wciskać ją najpierw lekko przez folię i pasek piankowy w przewidziane do tego otwory.
7. uwaga: podczas przykręcania listwy zaciskowej nie przekręcić śruby, jednak jeśli się to stanie, wówczas należy wziąć śrubę większą o jeden rozmiar (5 sztuk w dostawie).
8. teraz obciąć folię wewnątrz listwy zaciskowej za pomocą nożyka, naciskając ją w kierunku listwy po wewnętrznej stronie schodów.
9. na koniec wetknąć zawarte w dostawie białe nakładki z tworzywa w każdą śrubę listwy zaciskowej lub nałożyć listwy maskujące.

### naprawa schodów

1. barwiona powierzchnia schodów może bardzo się pobrudzić podczas montażu.
  - a: zmyć lub zetrzeć ph-minus rozpuszczonym w wodzie!
  - b: zmyć środkiem do czyszczenia powierzchni domowych.
  - c. trwały brud rozpuścić za pomocą środka czyszczącego do pcw i powierzchnię umyć.
2. zdrapania zetrzeć na gładko papierem ściernym o ziarnistości 400 – 700 i wypolerować za pomocą odpowiedniej politory (ew. politory do samochodów).
3. w przypadku zarysowań lub deformacji o głębokości wykraczającej poza powierzchnię farby (gelcoat) należy zastosować zestaw naprawczy. zamów go u swojego dostawcy.  
zestaw nie wchodzi w zakres dostawy, ponieważ farba po krótkim czasie staje się twarda, a wymagany utwardzacz stanowi niebezpieczeństwo, jeśli przechowywany bez nadzoru.



Stammhalter

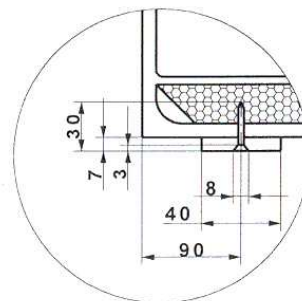
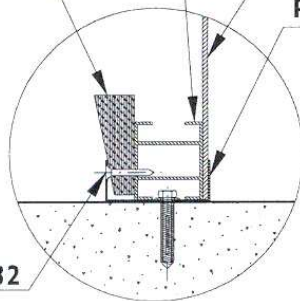


PVC Profil  
Holzkeil  
Treppe, 1500mm hoch,  
kürzbar bis 1200mm  
Profil 40x100x2

Folie

Klemmleiste

6x30 DIN 7982



6x30 DIN 7982  
mit Kunststoff-Kappe

PVC Profil-6 Stück

Holzkeil-6 Stück

